



# Herzlich willkommen in Lenzburg

Leitfaden Erstinformation  
für Neuzuziehende aus dem Ausland

 Stadt Lenzburg

 Regionale  
Integrationsfachstelle  
Lenzburg | Seetal

 KIP  
KANTONALES  
INTEGRATIONSPROGRAMM  
KANTON AARGAU

# Themen

---

<b>1. Ihr neuer Wohnort</b>	<b>3</b>
<b>2. Anlauf- &amp; Beratungsstellen</b>	<b>7</b>
<b>3. Sprache &amp; administrative Unterstützung</b>	<b>8</b>
<b>4. Arbeit</b>	<b>10</b>
<b>5. Bildung</b>	<b>11</b>
<b>6. Soziale Integration &amp; Freizeit</b>	<b>13</b>
<b>7. Kind, Familie &amp; Alter</b>	<b>14</b>
<b>8. Gesundheit</b>	<b>18</b>
<b>9. Wohnen &amp; Umwelt</b>	<b>21</b>
<b>10. Mobilität</b>	<b>23</b>
<b>11. Recht, soziale Sicherheit &amp; Finanzen</b>	<b>24</b>



Sie können die QR-Codes mit Ihrem Smartphone einscannen, um direkt zu den Webseiten zu gelangen.



Klicken Sie auf die QR-Codes oder die [blauen Links](#), um direkt zu den Webseiten zu gelangen.

# Die Schweiz



## Bevölkerung

Die ständige Wohnbevölkerung der Schweiz ist seit 1900 kontinuierlich gewachsen: Sie umfasst rund 8,8 Millionen Personen. Jede vierte Person hat einen ausländischen Pass. Nahezu jede zweite Ehe, die heute in der Schweiz geschlossen wird, ist binational.

## Direkte Demokratie & Föderalismus

Die Schweiz hat 26 Kantone, die Hauptstadt ist Bern. Die Schweiz ist eine direkte Demokratie. Die politische Macht ist auf drei Ebenen aufgeteilt: Bund, Kantone und Gemeinden. Die Schweizer\*innen können in Abstimmungen über politische Vorhaben entscheiden.

## Bundesverfassung

Die Bundesverfassung ist die Verfassung der Schweizerischen Eidgenossenschaft. Sie steht auf der obersten Stufe des Schweizerischen Rechtssystems. In der Bundesverfassung sind unter anderem die Grundrechte (Menschenwürde, Rechtsgleichheit (Schutz vor Diskriminierung), Kinderschutz, Nothilfe, Religionsfreiheit, Meinungs- und Medienfreiheit, etc.) festgehalten.

[www.hallo-aargau.ch](http://www.hallo-aargau.ch) → Deutsch → Sprache und Integration → Integration → Wichtigste Grundsätze

## Informelle Regeln

Jedes Land hat seine kulturellen Eigenheiten. So gibt es auch in der Schweiz einige informelle Regeln, wie beispielsweise bei der Begrüssung und zur Pünktlichkeit.

[www.hallo-aargau.ch](http://www.hallo-aargau.ch) → Deutsch → Gut zu wissen → So tickt die Schweiz



**Mehrsprachige Informationen zum Leben in der Schweiz**  
[www.integration-info.ch](http://www.integration-info.ch)



**Willkommen in der Schweiz**  
[www.sem.admin.ch](http://www.sem.admin.ch) → Publikationen & Service → Willkommen in der Schweiz

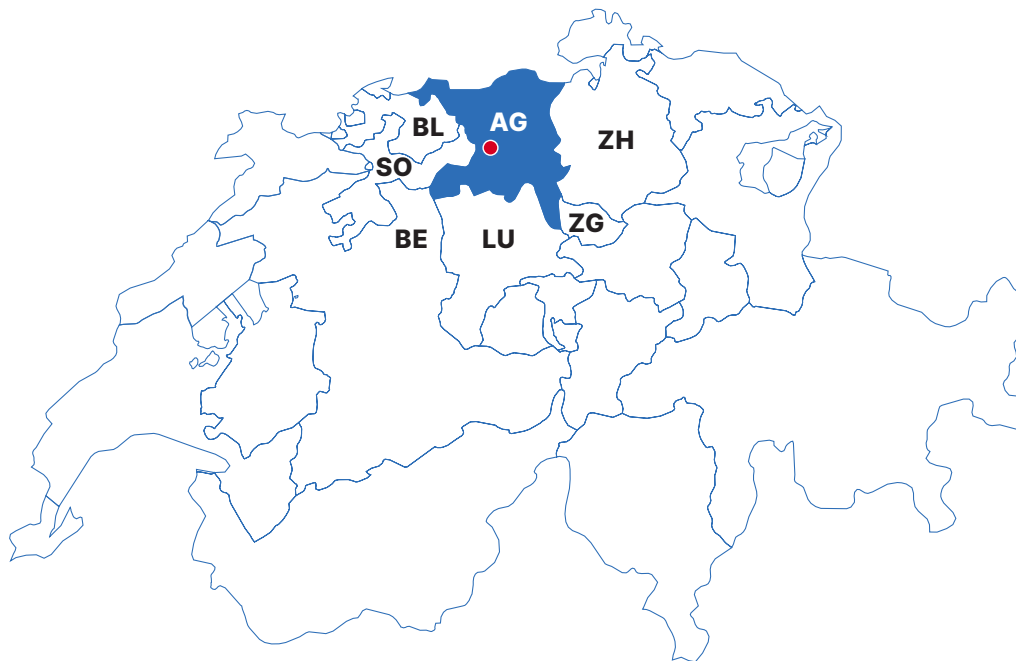


**Antworten zum Leben in der Schweiz**  
[www.ch.ch](http://www.ch.ch)



**Informationen Asyl**  
[www.asylum-info.ch](http://www.asylum-info.ch)

# Der Kanton Aargau



Der Kanton Aargau hat über 700'000 Einwohner\*innen, davon sind knapp ein Viertel ausländische Staatsangehörige. Der 1404 km<sup>2</sup> grosse Kanton umfasst 11 Bezirke und über 200 Gemeinden. Die Hauptstadt ist Aarau (●).

Sie sind im Bezirk Lenzburg. Der Kanton Aargau liegt im Norden der Schweiz und grenzt an die Kantone Zürich (ZH), Luzern (LU), Zug (ZG), Bern (BE), Solothurn (SO) sowie an Basel-Landschaft (BL).

hallo –  
aargau.ch



[hallo-aargau.ch](http://www.hallo-aargau.ch)

bietet Informationen zu diversen Themen in 16 Sprachen. In diesem Leitfaden wird in den QR-Boxen mit dem Titel «**Informationen hallo-aargau.ch**» auf die Webseite verwiesen. Besuchen Sie die Seite und wählen Sie oben in der Übersicht Ihre Sprache.

[www.hallo-aargau.ch](http://www.hallo-aargau.ch)

# Die Stadt Lenzburg



Blau hervorgehoben auf der Karte sind die fünf Gemeinden, welche zur Regionalen Integrationsfachstelle (RIF) Lenzburg Seetal gehören.  
[www.rif-lenzburg.ch](http://www.rif-lenzburg.ch)

Lenzburg ist eine alte Stadt im Kanton Aargau. Die Altstadt ist sehr schön, und ein grosses Schloss liegt hoch über der Stadt. Lenzburg verbindet Altes und Neues: Es gibt viele kulturelle Veranstaltungen und Museen, aber auch viele Läden, Restaurants und Freizeitangebote. Die Stadt liegt gut zwischen Zürich und Basel, deshalb gibt es viele Verkehrsverbindungen. In der Umgebung kann man gut in der Natur spazieren gehen. Lenzburg hat viele Schulen und Angebote zur Weiterbildung für Menschen jeden Alters. Die Stadt steht für gute Lebensqualität, Geschichte und neue Ideen.

[www.lenzburg.ch](http://www.lenzburg.ch) → Menu → Services → Themen A-Z  
 → Neu in Lenzburg

## Fakten

11'305 Einwohnerinnen und Einwohner  
 500 Neuzuziehende pro Jahr durchschnittlich  
 405 m.ü.M.  
 11.31 km<sup>2</sup> Fläche  
 105% Steuerfuss

## Mobilität

Zürich	45 km / SBB 20 min / Auto 35 min
Basel	71 km / SBB 49 min / Auto 60 min
Aarau	12 km / SBB 7 min / Auto 15 min



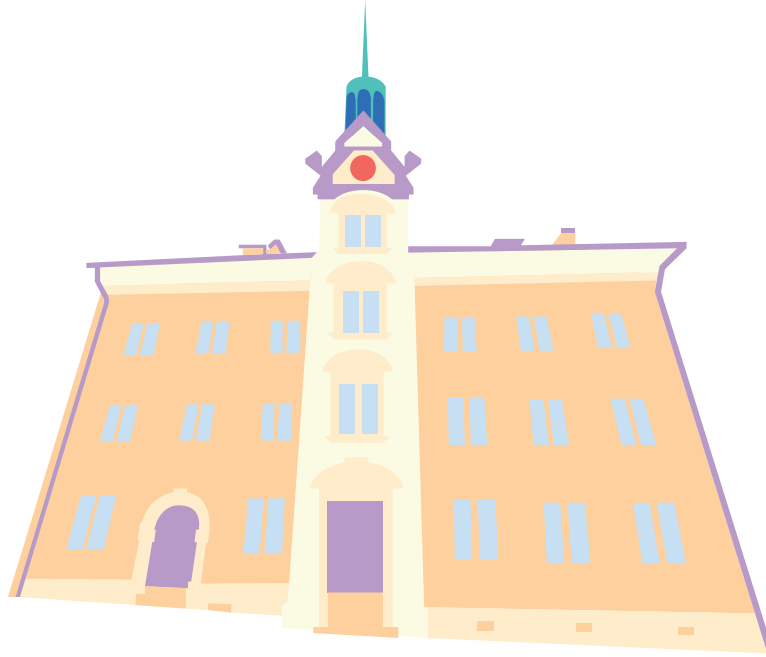
**Informationen für Neuzuziehende**  
[www.lenzburg.ch](http://www.lenzburg.ch) → Menu → Services  
 → Themen A-Z → Neu in Lenzburg



**Regionale Nachrichten**  
[www.lba.chmedia.ch](http://www.lba.chmedia.ch)

## 1. Ihr neuer Wohnort

# Politik & Verwaltung



## Stadtkanzlei und Einwohnerdienste

Die Abteilung Stadtkanzlei und Einwohnerdienste in Lenzburg ist die zentrale Anlaufstelle für Verwaltungs- und Einwohneranliegen wie Wahlen, Einbürgerungen sowie Meldewesen.

Stadtkanzlei & Einwohnerdienste  
Rathausgasse 16, 5600 Lenzburg  
+41 62 886 44 44  
[einwohnerdienste@lenzburg.ch](mailto:einwohnerdienste@lenzburg.ch)  
[www.lenzburg.ch](http://www.lenzburg.ch) → Menu → Services → Abteilungen  
→ Stadtkanzlei und Einwohnerdienste

## Soziale Dienste

Die Abteilung Soziale Dienste ist für die Themenbereiche Soziales, Gesellschaft und Gesundheit zuständig.

Soziale Dienste Aarau  
Poststrasse 5, 5600 Lenzburg  
+41 62 886 46 46  
[sozialendienste@lenzburg.ch](mailto:sozialendienste@lenzburg.ch)  
[www.lenzburg.ch](http://www.lenzburg.ch) → Menu → Services → Abteilungen  
→ Soziale Dienste

## Politik

Lenzburg wird von einem 40-köpfigen Einwohnerrat (Legislative) und einem 5-köpfigen Stadtrat (Exekutive) regiert. Der Einwohnerrat entscheidet über Budgets, Reglemente und kontrolliert die Exekutive. Der Stadtrat führt diese Beschlüsse aus und verwaltet die Stadt. Die politische Landschaft in Lenzburg ist vielfältig, mit verschiedenen Parteien, die aktiv am politischen Geschehen teilnehmen. Das höchste politische Amt in der Stadt Lenzburg ist das des Einwohnerpräsidenten.

[www.lenzburg.ch](http://www.lenzburg.ch) → Menu → Politik



**Informationen [hallo-aargau.ch](http://hallo-aargau.ch)**  
[www.hallo-aargau.ch](http://www.hallo-aargau.ch) → Deutsch  
→ Kanton Aargau → Politisches System



**Broschüre «Der Bund kurz erklärt»**  
[www.bundespublikationen.admin.ch](http://www.bundespublikationen.admin.ch)  
→ Publikationen → Schweizerische  
Bundeskanzlei → Der Bund kurz erklärt

# Integration



Regionale  
Integrationsfachstelle  
Lenzburg | Seetal

## **Regionale Integrationsfachstelle (RIF) Lenzburg Seetal**

Die RIF Lenzburg Seetal ist die Integrationsfachstelle der Gemeinden Lenzburg, Hallwil, Seon, Seengen und Schafisheim.

RIF Lenzburg Seetal  
Walkeweg 19, 5600 Lenzburg  
+41 62 886 46 90  
+41 76 367 97 78 (WhatsApp)  
[rif@lenzburg.ch](mailto:rif@lenzburg.ch)  
[www.rif-lenzburg.ch](http://www.rif-lenzburg.ch)



## **Anlaufstelle Integration Aargau (AIA)**

Die AIA ist die kantonale Beratungsstelle für den Schutz vor Rassismus. Sie berät Menschen, die aufgrund ihrer Hautfarbe, Sprache, Religionszugehörigkeit, Herkunft oder Staatsbürgerschaft benachteiligt werden.

Anlaufstelle Integration Aargau  
Rain 24, 5000 Aarau  
+41 62 823 41 13  
[integration@integrationaargau.ch](mailto:integration@integrationaargau.ch)  
[www.integrationaargau.ch](http://www.integrationaargau.ch) → Beratung  
→ Rassistische Diskriminierung

# Deutsch lernen



Es gibt vier Landessprachen: Deutsch, Französisch, Italienisch und Rätoromanisch (und Schweizerdeutsch = Mundart). Die Sprache ist wichtig, um am gesellschaftlichen und wirtschaftlichen Leben teilzunehmen. Im Aargau wird Deutsch gesprochen, wie im grössten Teil der Schweiz. Im Alltag wird eine Vielzahl von Dialekten gesprochen.

## Kursangebot

Sprache ist der Schlüssel zur erfolgreichen Integration. Zahlreiche Organisationen bieten Sprachkurse zu diversen Niveaus an. Viele sind vom Kanton subventioniert und werden vergünstigt oder sogar kostenlos angeboten.

## Bildungsgutscheine

Der Kanton Aargau finanziert diverse Kurse zu Grundkompetenzen: Deutschkurse, Deutsch im Berufsalltag, Computer- und Mathematikurse. [www.einfach-besser.ch](http://www.einfach-besser.ch)

## Sprachanforderungen im Ausländer- und Integrationsgesetz (AIG)

Für den Familiennachzug, die Aufenthalts- und Niederlassungsbewilligung sowie die ordentliche und erleichterte Einbürgerung muss ein Nachweis der Sprachkompetenz erbracht werden. [www.sem.admin.ch](http://www.sem.admin.ch) → Integration & Einbürgerung  
→ Mein Beitrag zur Integration als Zugewanderte  
→ Sprachanforderungen



**Alle Deutschkurse Aargau**  
[www.integrationsaargau.ch/angebote](http://www.integrationsaargau.ch/angebote)

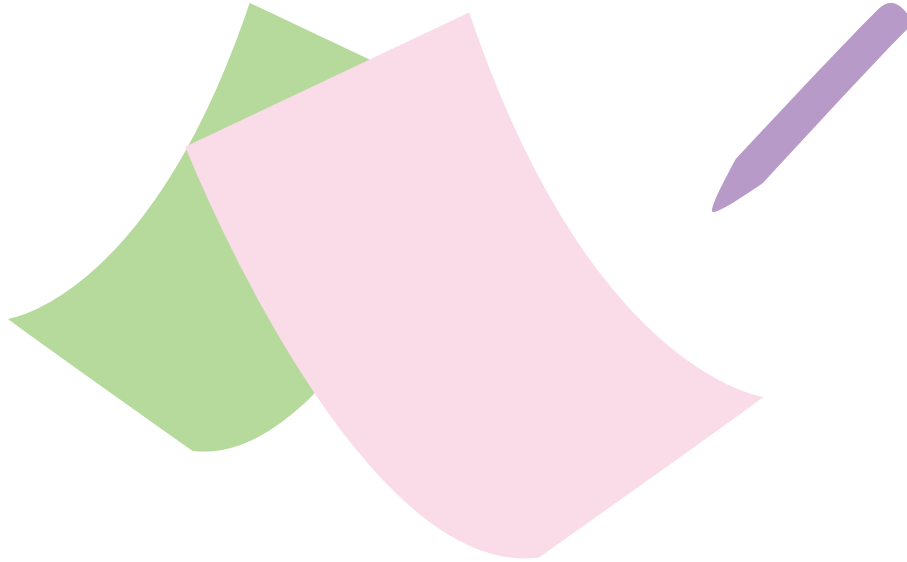


**Kostenlose Bildungsangebote**  
[www.rif-lenzburg.ch](http://www.rif-lenzburg.ch) → Aktuelles  
→ Monatsprogramm



**Subventionierte Deutschkurse**  
[www.ag.ch/integrationsangebote](http://www.ag.ch/integrationsangebote)  
→ Für Migrantinnen und Migranten  
→ Liste der subventionierten Deutschkurse

# Anlauf- & Beratungsstellen



## **Caritas**

In der Administrativen Unterstützung helfen Freiwillige Ratsuchenden beim Ausfüllen von Formularen, bei Telefonaten oder beim Verfassen von Briefen.

Caritas Aargau  
Laurenzenvorstadt 90, 5000 Aarau  
+41 62 837 06 12  
[aps@caritas-aargau.ch](mailto:aps@caritas-aargau.ch)  
[www.caritas-regio.ch](http://www.caritas-regio.ch) → Angebote → Beratung  
→ Administrative Unterstützung

## **machbar**

In der Lernstube gibt es wichtige Informationen, Beratung und freie PC-Stationen.

machbar Bildungs-GmbH  
Bleichemattstrasse 2, 5000 Aarau  
+41 62 823 24 28  
[info@mbb.ch](mailto:info@mbb.ch)  
[www.mbb.ch](http://www.mbb.ch) → Angebote → Offene Lernstuben

## **Schweizerisches Rotes Kreuz (SRK)**

Der Schreibdienst unterstützt Menschen beim Verfassen, Lesen und Verstehen ihrer Korrespondenz in deutscher Schriftsprache.

Schweizerisches Rotes Kreuz Aargau  
Buchserstrasse 24, 5000 Aarau  
+41 62 835 70 48  
[jugendrotkreuz@srk-aargau.ch](mailto:jugendrotkreuz@srk-aargau.ch)  
[www.srk-aargau.ch](http://www.srk-aargau.ch) → Für Sie da  
→ Gesundheit / Soziale Integration → Schreibdienst

# Arbeitssuche



## Regionales Arbeitsvermittlungszentrum (RAV)

Wenn Sie auf Arbeitssuche sind oder Ihre Arbeitsstelle verlieren, melden Sie sich beim RAV.

Regionales Arbeitsvermittlungszentrum Suhr  
Bernstrasse West 73, Postfach, 5034 Suhr  
+41 62 855 02 02

[rav.suhr@ag.ch](mailto:rav.suhr@ag.ch)  
[www.ag.ch/rav](http://www.ag.ch/rav)

## Bewerbungsdossier-Werkstatt (BDW) TRINAMO

Für die Arbeitssuche brauchen Sie einen Lebenslauf und ein Motivationsschreiben. Arbeitszeugnisse und Diplome sind wichtig und helfen bei der Arbeitssuche. Die Bewerbungsdossier-Werkstatt TRINAMO bietet kostenlose Hilfe bei der Erstellung von Bewerbungsunterlagen.

- BDW Wohlen  
2. Stock BDW, Gewerbering 25, 5610 Wohlen  
+41 56 619 52 28  
[bdw\\_wohlen@trinamo.ch](mailto:bdw_wohlen@trinamo.ch)  
[www.trinamo.ch](http://www.trinamo.ch) → Berufliche Integration & Zuweiser  
→ BDW Bewerbungswerkstatt
- BDW Aarau  
Parterre Hauptgebäude, Wässermattstrasse 8, 5001 Aarau  
+41 62 834 52 09  
[bdw\\_aarau@trinamo.ch](mailto:bdw_aarau@trinamo.ch)  
[www.trinamo.ch](http://www.trinamo.ch) → Berufliche Integration & Zuweiser  
→ BDW Bewerbungswerkstatt



### Informationen zur Arbeitslosigkeit

[www.arbeit.swiss](http://www.arbeit.swiss)



### Online-Tool für Bewerbung und Lebenslauf

[www.bewerbungsmanagement.ch](http://www.bewerbungsmanagement.ch)

## Ausländische Diplome

Für viele Berufe ist eine Anerkennung oder Niveau-bestätigung des ausländischen Diplomes durch eine Behörde erforderlich und/oder hilfreich.

[www.recognition.swiss](http://www.recognition.swiss)

## HEKS MosaiQ

Zielgruppe des Angebotes sind Migrantinnen und Migranten, die einen Hochschul- bzw. Fachhochschulabschluss haben, eine Berufsausbildung im Herkunftsland absolviert haben oder über lang-jährige Berufserfahrung in ihrem Herkunftsland verfügen. Dabei konzentriert sich die Zielgruppe im Kanton Aargau auf Personen, die im Familiennachzug in die Schweiz gekommen sind (Ausweise B oder C) sowie auf Personen mit Status S.

HEKS Geschäftsstelle Aargau/Solothurn  
MosaiQ Aargau  
Augustin-Keller-Strasse 1, 5001 Aarau  
+41 44 360 89 90  
[mosaiq-aargau@heks.ch](mailto:mosaiq-aargau@heks.ch)  
[www.heks.ch/inklusion/heks-mosaiq](http://www.heks.ch/inklusion/heks-mosaiq)

## ask! Beratungsdienste für Ausbildung und Beruf

Anerkannte Flüchtlinge (Ausweis B) sowie vorläufig Aufgenommene (Ausweis F) werden im Kanton Aargau durch "ask! Beratungsdienste für Ausbildung und Beruf" unterstützt.

- ask! – Beratungsdienste für Ausbildung und Beruf - Aarau  
Herzogstrasse 1, 5000 Aarau  
+41 62 832 64 00  
[www.beratungsdienste.ch](http://www.beratungsdienste.ch)
- ask! – Beratungsdienste für Ausbildung und Beruf - Wohlen  
Zentralstrasse 17, 5610 Wohlen  
+41 62 832 64 00  
[www.beratungsdienste.ch](http://www.beratungsdienste.ch)

# Obligatorische Schulzeit



Die obligatorische Schulpflicht dauert elf Jahre und beginnt, wenn das Kind vor dem 31.7. vier Jahre alt ist (zwei Jahre Kindergarten, sechs Jahre Primarschule und drei Jahre Oberstufe). Neuzugezogene Jugendliche bis sechzehn haben das Recht, in die obligatorische Schule einzutreten.

## Elternmitwirkung

Eine gute Zusammenarbeit zwischen Schule und Eltern ist wichtig für den Schulerfolg des Kindes. Nehmen Sie an Elterngesprächen und Schul- anlässen teil.

## Übertrittsverfahren

Beim Übertritt innerhalb der Volksschule (Kindergarten-Primarschule-Oberstufe) können viele Fragen entstehen. Tauschen Sie sich mit den Lehrpersonen aus und beachten Sie die Merkblätter in vielen Sprachen, die der Kanton online zur Verfügung stellt.

[www.ag.ch](http://www.ag.ch) → Verwaltung → Departement Bildung, Kultur und Sport → Volksschule inklusive Kindergarten → Leistungsbeurteilung & Übertritte → Übertrittsverfahren

## Regionalschule Lenzburg

Die Regionalschule Lenzburg wurde 2006 gegründet und umfasst seit 2018 die Gemeinden Ammerswil und Lenzburg. Sie bietet integrative Schulung vom Kindergarten bis zur Oberstufe. Rund 180 Lehrpersonen unterrichten etwa 1450 Schüler und Schülerinnen.

Regionalschule Lenzburg  
 Angelrainstrasse 7, Postfach 585, 5600 Lenzburg  
 +41 62 888 42 00  
[schulverwaltung@rs-l.ch](mailto:schulverwaltung@rs-l.ch)  
[www.rs-l.ch](http://www.rs-l.ch)



Informationen [hallo-aargau.ch](http://hallo-aargau.ch)  
[www.hallo-aargau.ch](http://www.hallo-aargau.ch) → Deutsch  
 → Schule und Bildung → Bildungssystem



Übersicht Bildungsangebot Lenzburg  
[www.rs-l.ch](http://www.rs-l.ch)

# Nach der obligatorischen Schulzeit



## Duales Bildungssystem

Nach der Oberstufe werden den Jugendlichen zwei Wege für den Einstieg in den Arbeitsmarkt angeboten: Die Mittelschule oder die Berufslehre.

## Brückenangebote

Brückenangebote sind für Jugendliche, die keine Anschlusslösung finden und solche, die nach der obligatorischen Schulzeit in den Kanton Aargau einreisen.

[www.brueckenangebot.ch](http://www.brueckenangebot.ch)

## Erwachsenenbildung

Erwachsene können einen Berufsabschluss nachholen: Man kann entweder das Qualifikationsverfahren nachholen oder erbrachte Bildungsleistungen validieren lassen.

[www.ag.ch](http://www.ag.ch) → Verwaltung → Departement Bildung, Kultur und Sport → Berufsbildung & Mittelschulen → Bildung für Erwachsene → Berufsabschluss für Erwachsene

## Stipendien

Für Menschen, die ihre Aus- oder Weiterbildung nicht selber finanzieren können, gibt es Stipendien.

[www.ag.ch](http://www.ag.ch) → Verwaltung → Departement Bildung, Kultur und Sport → Hochschulen → Stipendien und Darlehen

## Beratungsstellen

- Die ask! – Beratungsdienste für Ausbildung und Beruf bieten Berufs-, Studien- und Laufbahnberatung an.

[www.beratungsdienste.ch](http://www.beratungsdienste.ch)

- Die Fachstelle HEKS MosaiQ Aargau bietet Beratung und Begleitung für gut ausgebildete Migrant\*innen an.

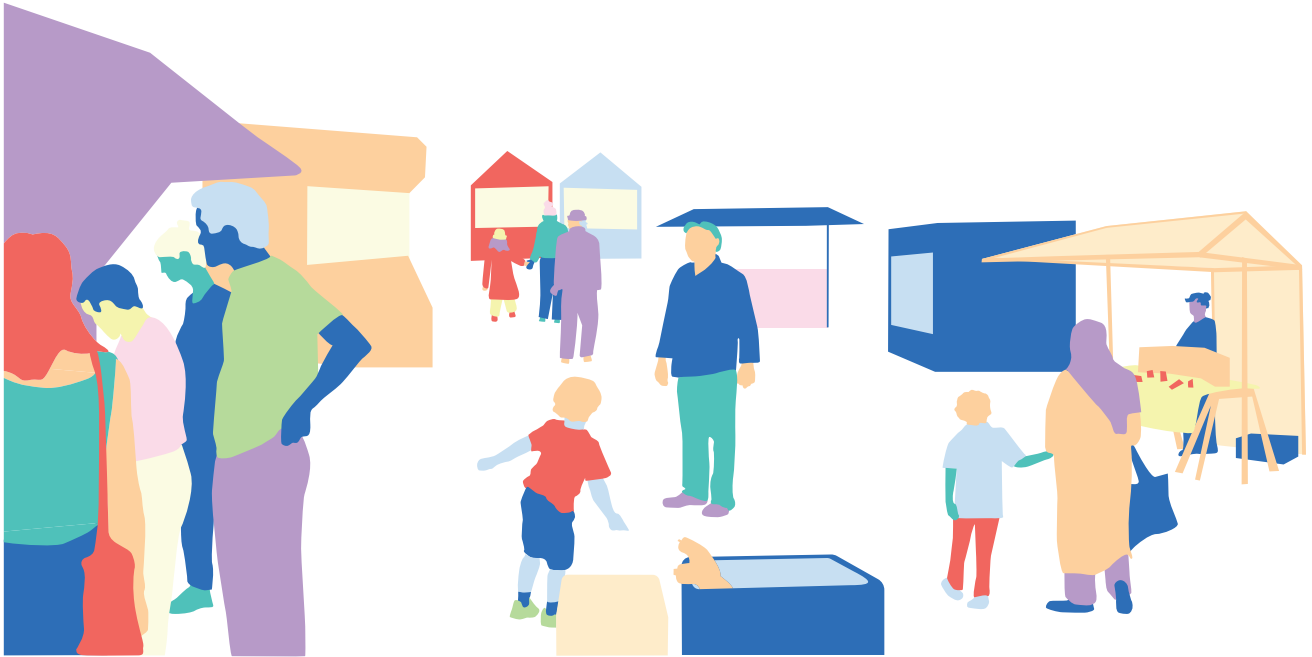
[www.heks.ch/was-wir-tun/heks-mosaiq-aargau](http://www.heks.ch/was-wir-tun/heks-mosaiq-aargau)



**Berufe und Ausbildungswege**

[www.berufsberatung.ch](http://www.berufsberatung.ch) → Berufe

# Kultur & Treffpunkte



## Veranstaltungen

Integration gelingt am besten in ungezwungener Atmosphäre: Nehmen Sie an öffentlichen Anlässen teil und besuchen Sie lokale Treffpunkte und Begegnungsorte.

[www.lenzburg.ch](http://www.lenzburg.ch) → [Veranstaltungen](#)

## Vereine

In der Schweiz gibt es 80'000-100'000 Vereine, davon gehört fast die Hälfte dem Sportbereich an. In einem Verein mitzumachen, hilft Ihnen, Leute kennenzulernen.

[www.lenzburg.ch](http://www.lenzburg.ch) → [Menu](#) → [Freizeit](#) → [Vereine](#)

## Für Jugendliche

Die Jugendarbeit Lenzburg bietet kostenlose Freizeitangebote für Jugendliche in Lenzburg. Sie berät auch Eltern, Vereine und Politik bei Fragen zur Jugend.

Jugendarbeit Lenzburg  
Burghaldenstrasse 59, 5600 Lenzburg  
+41 62 562 14 30

[jugendarbeit@lenzburg.ch](mailto:jugendarbeit@lenzburg.ch)

[www.jugendarbeit-lenzburg.ch](http://www.jugendarbeit-lenzburg.ch) → [Angebote](#)

## Kulturlegi

Dank der Kulturlegi können auch Menschen mit geringem Einkommen Angebote in den Bereichen Freizeit, Kultur, Sport und Bildung nutzen.

[www.kulturlegi.ch/aargau](http://www.kulturlegi.ch/aargau)

## Freiwilligenarbeit

Die RIF Lenzburg Seetal unterstützt und vernetzt freiwillig Engagierte im Integrationsbereich und hilft Ihnen, eine passende Aufgabe zu finden.

RIF Lenzburg Seetal  
Burghaldenstrasse 59, 5600 Lenzburg  
+41 62 886 46 90  
+41 76 367 97 78 (WhatsApp)

[rif@lenzburg.ch](mailto:rif@lenzburg.ch)

[www.rif-lenzburg.ch](http://www.rif-lenzburg.ch) → [Freiwilligenarbeit](#)



**Angebote soziale Integration**

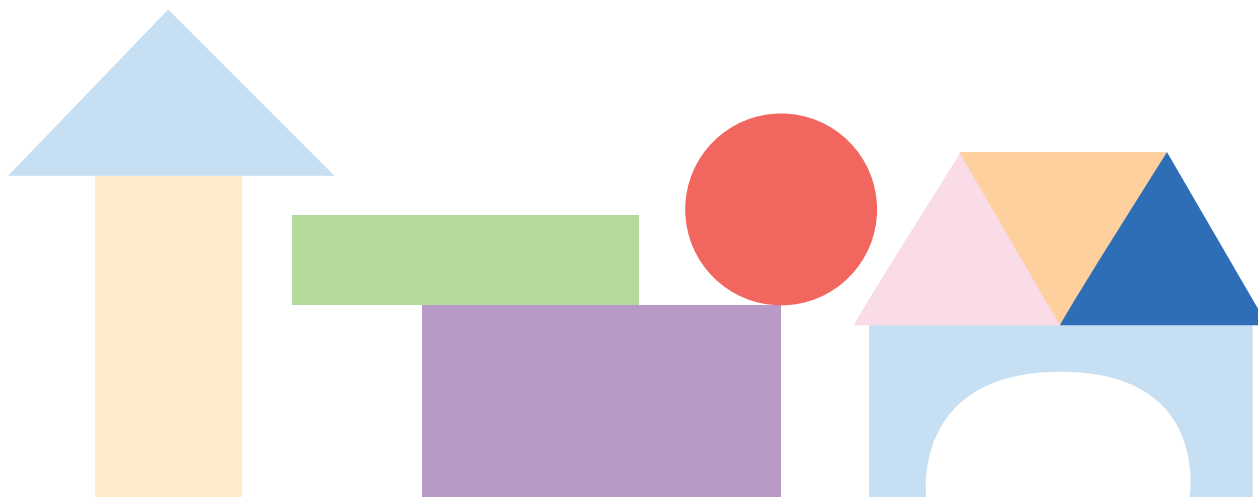
[www.integrationaargau.ch/angebote](http://www.integrationaargau.ch/angebote)



**Kostenlose Freizeitangebote**

[www.rif-lenzburg.ch](http://www.rif-lenzburg.ch) → [Aktuelles](#)  
→ [Monatsprogramm](#)

# Informationen für Eltern



## Familienzentrum familie+

Das Familienzentrum Lenzburg bietet Unterstützung, Beratung und vielfältige Angebote für Familien in der Region.

familie+  
Walkeweg 19, 5600 Lenzburg  
+41 62 891 52 32  
[info@familie-plus.ch](mailto:info@familie-plus.ch)  
[www.familie-plus.ch](http://www.familie-plus.ch)

## Elternverein Lenzburg

Der Elternverein fördert den Austausch und die Zusammenarbeit von Eltern, um das Wohl der Kinder in Schule und Freizeit zu stärken.

[www.elternverein-lenzburg.ch](http://www.elternverein-lenzburg.ch)



**Angebot Frühe Kindheit Aargau**  
[www.ag.ch](http://www.ag.ch) → Verwaltung → Departement  
Gesundheit und Soziales → Soziales  
→ Familie → Für Privatpersonen  
→ Angebotsübersicht Frühe Kindheit



**Mehrsprachige App für Eltern**  
[www.parentu.ch](http://www.parentu.ch)



**Angebote Familie und Kinder**  
[www.integrationsaargau.ch/angebote](http://www.integrationsaargau.ch/angebote)  
→ Soziale Integration → Familie & Kinder

# Kinderbetreuung



Wenn Sie auf Unterstützung bei der Kinderbetreuung angewiesen sind, gibt es verschiedene Möglichkeiten.

## Kindertagesstätten KITA

In einer Kita werden kleine Kinder betreut, wenn die Eltern arbeiten. Die Kinder spielen, lernen und essen gesunde Mahlzeiten. Kitas bieten ein Programm und kleine Ausflüge.

[www.lenzburg.ch](http://www.lenzburg.ch) → Menu → Bildung → Kinderbetreuung

## Spielgruppe

Spielgruppen finden am Morgen oder am Nachmittag statt. Kinder machen in Gruppen spielerisch verschiedene Erfahrungen. Spielgruppen bereiten Kinder ideal auf den Kindergarten vor. Die Stadt finanziert den Spielgruppenbesuch 2.5 Stunden pro Woche für ein halbes Jahr.

[www.lenzburg.ch](http://www.lenzburg.ch) → Menu → Bildung → Kinderbetreuung

## Tagesfamilie

Der Verein «Die Tagesfamilie» vermittelt eine Betreuung in Tagesfamilien auch im Bezirk Lenzburg.

[www.dietagesfamilie.ch](http://www.dietagesfamilie.ch)

## Horte und Tagesstrukturen

Die schulergänzende Kinderbetreuung konzentriert sich auf die Betreuung neben dem Schulunterricht. Die Kinder bekommen Essen und Hilfe bei den Hausaufgaben. Auch während den Schulferien können Sie Ihr Kind anmelden.

[www.lenzburg.ch](http://www.lenzburg.ch) → Menu → Bildung → Kinderbetreuung

## Subventionen

Um Familie und Beruf zu erleichtern, unterstützt die Stadt Lenzburg Eltern bis zu einem bestimmten Einkommen. Die Fachstelle Kinderbetreuung bewilligt Subventionen für familien- und schulergänzende Kinderbetreuung.

[www.lenzburg.ch](http://www.lenzburg.ch) → Menu → Services → Dienstleistungen A - Z → Unterstützung für familienergänzende Kinderbetreuung beantragen



Suchmaschine Betreuungsplatz

[www.kinderbetreuung-schweiz.ch](http://www.kinderbetreuung-schweiz.ch)

# Beratungsstellen



## Jugend und Familienberatung Lenzburg

Die Jugend- und Familienberatung unterstützt Familien, Jugendliche und Eltern bei Erziehungsfragen, Konflikten und Krisen.

Sie wollen Lösungen finden und die Familienentwicklung stärken. Unsere Beratungsstelle steht Ihnen mit Rat und Tat zur Seite.

Jugend und Familienberatung Lenzburg

+41 62 886 46 11

[jfb@lenzburg.ch](mailto:jfb@lenzburg.ch)

[www.lenzburg.ch](http://www.lenzburg.ch) → Menu → Services

→ Dienstleistungen A - Z → Jugend- und Familienberatung – Unterstützung in herausfordernden Lebenssituationen

## Mütter und Väterberatung Lenzburg

Wir beraten Sie gerne bei Fragen zur Entwicklung und Erziehung Ihres Babys oder Kindes (0-5 Jahre), z. B. beim Stillen, Ernährung, Pflege, Schlaf oder Erziehung. Die Beratung ist unverbindlich und kostenlos.

MVB Region Aarau Plus

+41 62 723 05 42

[info@mvb-aarauplus.ch](mailto:info@mvb-aarauplus.ch)

[www.mvb-aarauplus.ch](http://www.mvb-aarauplus.ch) → Angebote

→ Beratungen

## Jugendliche

Pro Juventute unterstützt Kinder und Jugendliche mit Angeboten, Unterstützung, Projekten und Beratung. Die Pro Juventute Elternbriefe begleiten Eltern während der ersten sechs Lebensjahre ihres Kindes. In vielen Gemeinden sind sie gratis erhältlich.

[www.projuventute.ch](http://www.projuventute.ch) → Über Pro Juventute  
→ Regionalstelle Mittelland

## Kinder

Mit der Kinder-Erlebniskarte können Kinder spannende Ausflugsziele entdecken. Die Karte macht jeden Ausflug zu einem abwechslungsreichen Abenteuer für die ganze Familie.

[www.lenzburg.ch](http://www.lenzburg.ch) → Menu → Leben → Familien

## Schulsozialarbeit Lenzburg

Die Schulsozialarbeit an der Regionalschule Lenzburg richtet sich an Schülerinnen, Schüler (Kiga bis 9. Klasse), Eltern und Lehrpersonen. Sie arbeitet eng mit der Schule zusammen.

Die Schulsozialarbeit unterstützt Kinder und Jugendliche bei der Bewältigung ihres Alltags und hilft, Probleme zu lösen.

[www.rs-l.ch](http://www.rs-l.ch) → Regionalschule → Schulsozialarbeit



### Weitere Anlauf- und Beratungsstellen

[www.ag.ch](http://www.ag.ch) → Verwaltung

→ Departement Gesundheit und Soziales

→ Soziales → Familie → Privatpersonen

→ Anlauf- und Beratungsstellen

# Beratungsstellen



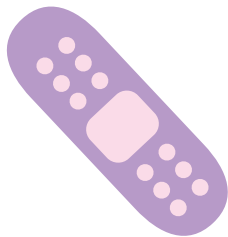
## Alter (Stadt Lenzburg)

- Der Stadtrat von Lenzburg hat im Altersleitbild folgendes festgelegt; Alle Altersgruppen sollen eine hohe Lebensqualität sowie gesellschaftliche Teilhabe haben. Die Stadt fördert Angebote für Freizeit, Kultur, Sicherheit, öffentlichen Verkehr, Privatinitiative und präventive Massnahmen zur Bewältigung sozialer Herausforderungen.  
[www.lenzburg.ch](http://www.lenzburg.ch) → Menu → Leben → Alter
- Broschüre: älter werden in Lenzburg. Die Broschüre ist eine Sammlung der vielen Angebote in Lenzburg für den dritten und vierten Lebensabschnitt.  
[www.lenzburg.ch](http://www.lenzburg.ch) → Menu → Services → Aktuelles → Neuigkeiten → 24.10.2024 / Broschüre «Älter werden in Lenzburg»

## Alter

- Pro Senectute ist als regionale Anlauf- und Beratungsstelle für das Alter zuständig.  
[www.ag.prosenectute.ch](http://www.ag.prosenectute.ch)
- Die Fachstelle HEKS AltuM bietet Menschen mit Migrationshintergrund ab 55 Jahren Unterstützung bei alltags- und altersrelevanten Anliegen.  
[www.heks.ch](http://www.heks.ch) → Angebot → Alter und Migration → HEKS AltuM

# Medizinische Versorgung & Krankenkasse



## Medizinische Versorgung

Die Apotheke ist eine wichtige erste Anlaufstelle bei gesundheitlichen Beschwerden. Hausärzt\*innen sind für die medizinische Grundversorgung zuständig und üblicherweise die erste Anlaufstelle bei Krankheit und Unfall. Notfälle sind ernste oder lebensbedrohliche Situationen und werden im Notfalldienst eines Spitals während 24 Stunden behandelt.

Ärzteverzeichnis:  
[www.doctorfmh.ch](http://www.doctorfmh.ch)

## Krankenkasse

Die Grundversicherung der Krankenkasse ist obligatorisch und muss in den ersten drei Monaten nach der Einreise abgeschlossen werden. Zusatzversicherungen sind freiwillig. Die Höhe der monatlichen Prämie ist vom Wohnort abhängig.

## Prämienverbilligung

Der Kanton Aargau gewährt Einwohner\*innen in bescheidenen wirtschaftlichen Verhältnissen finanzielle Beiträge für die obligatorische Krankenpflegeversicherung. Diese muss jährlich neu angemeldet werden.  
[www.sva-aargau.ch/pv](http://www.sva-aargau.ch/pv)



**Informationen [hallo-aargau.ch](http://hallo-aargau.ch)**  
[www.hallo-aargau.ch](http://www.hallo-aargau.ch) → Deutsch  
 → Gesundheit → Gesundheitssystem



**Informationen in Leichter Sprache**  
[www.priminfo.admin.ch](http://www.priminfo.admin.ch)

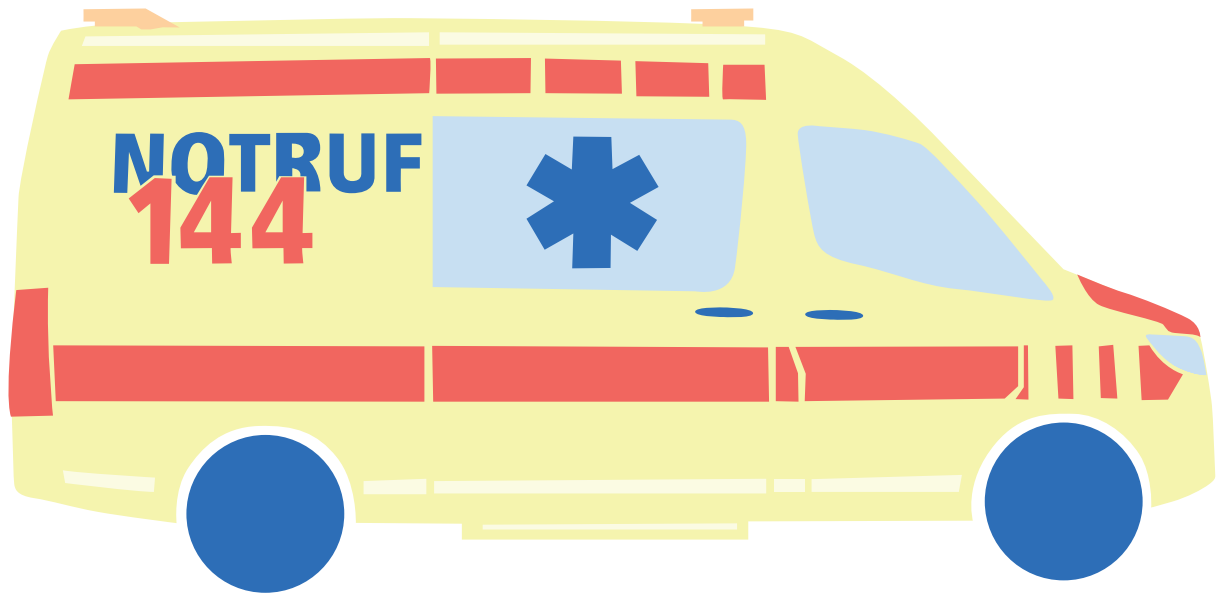


**Gesundheitsinformationen vom Schweizerischen Roten Kreuz (SRK)**  
[www.migesplus.ch](http://www.migesplus.ch)



**Bildbasierte Kommunikation**  
[www.talkingpictures.ch](http://www.talkingpictures.ch)

# Notfall-Kontakte



Notfallnummern sind jeden Tag während 24 Stunden erreichbar. Die Kurznummern (3 Stellen) sind immer kostenlos.

<b>112</b>	<b>Allgemeine Notrufnummer</b>
<b>117</b>	<b>Polizei</b>
<b>118</b>	<b>Feuerwehr</b>
<b>144</b>	<b>Erste Hilfe / Rettungsdienst (Ambulanz)</b>
<b>145</b>	<b>Gift-Notruf</b>
<b>143</b>	<b>Dargebotene Hand</b> Beratung für Erwachsene
<b>147</b>	<b>Pro Juventute</b> Beratung für Kinder und Jugendliche

**0800 300 001**  
**0848 361 361**

**Notfall-Apotheke**  
**Notfall-Zahnarzt**

**0848 35 45 55**

**Elternnotruf**

**+41 62 823 86 00**

**Frauenhaus**  
**Aargau-Solothurn**

**+41 56 462 20 10**

**Psychiatrischer Notfall**  
**Kinder und Jugendliche**  
**Psychiatrischer Notfall**  
**Erwachsene**

**+41 56 481 60 06**



**Alarm-App bei Katastrophen und Notlagen**  
[www.alert.swiss](http://www.alert.swiss)



**Notfalltreffpunkte Aargau**  
[www.notfalltreffpunkt.ch](http://www.notfalltreffpunkt.ch)

# Beratungsstellen



## Für Jugendliche

- Der Jugendpsychologische Dienst ask! berät und begleitet Jugendliche, junge Erwachsene und ihre Bezugspersonen bei schulischen, beruflichen oder persönlichen Herausforderungen.  
[www.beratungsdienste.ch/jpd](http://www.beratungsdienste.ch/jpd)
- Caritas bietet Jugendberatung für Jugendliche von 14 bis 25 Jahren an sowie Gesprächsgruppen für Kinder von getrennt lebenden Eltern.  
[www.caritas-regio.ch](http://www.caritas-regio.ch) → Angebote → Beratung → Jugendberatung

## Häusliche Gewalt

- Die Anlaufstelle gegen häusliche Gewalt (AHG) begleitet und berät sowohl gewaltbetroffene als auch gewaltausübende Personen.  
[www.ahg-aargau.ch](http://www.ahg-aargau.ch)
- Die Opferberatung berät und begleitet Personen, die Opfer einer Straftat wurden, körperliche oder sexuelle Gewalt erfahren, bedroht werden oder Opfer eines Verkehrsunfalls wurden.  
[www.opferberatung-ag.ch](http://www.opferberatung-ag.ch)
- Im Frauenhaus finden Frauen mit oder ohne Kinder Schutz und Unterkunft, wenn sie häusliche Gewalt erleben.  
[www.frauenhaus-ag-so.ch](http://www.frauenhaus-ag-so.ch)
- Im Verein ZwüscheHalt finden Männer mit oder ohne Kinder Schutz und Unterkunft, wenn sie häusliche Gewalt erleben.  
[www.zwueschehalt.ch](http://www.zwueschehalt.ch)

## Behinderung

Pro Infirmis ist eine regional tätige Beratungsstelle für Menschen mit Behinderungen und ihre Angehörigen.  
[www.proinfirmis.ch](http://www.proinfirmis.ch)

## Sucht

Die Suchtberatung ags berät zu Themen wie Alkohol, Medikamentensucht, Drogen oder bei Verhaltensabhängigkeiten wie Online-, Kauf- oder Sexsucht.  
[www.suchtberatung-ags.ch](http://www.suchtberatung-ags.ch)

## Sexualität

Die Beratungsstelle seges berät bei Fragen rund um Sexualität, Schwangerschaft, sexuell übertragbare Krankheiten und sexuelle Bildung.  
[www.seges.ch](http://www.seges.ch)

## Für Geflüchtete

Der Verein Psy4Asyl engagiert sich für die Verbesserung der psychischen Gesundheit von Asylsuchenden, anerkannten und abgewiesenen Geflüchteten, welche im Kanton Aargau wohnen.  
[www.psy4asyl.ch](http://www.psy4asyl.ch)

# Wohnungssuche & Hausordnung



## Wohnung suchen

Eine Wohnung kann auf Online-Wohnungsmärkten, in Lokalzeitungen, an Anschlagbrettern oder durch Bekannte gefunden werden. Nach einem Besichtigungstermin bewirbt man sich mit einem Formular und Betriebsregistrauszug.

## Versicherungen

Die Hausratversicherung deckt Schäden und Verlust von privaten Sachen. Die Privathaftpflichtversicherung zahlt, wenn Sie Personen Schaden zufügen oder deren Eigentum beschädigen.

## Hausordnung & Nachbarschaft

In der Hausordnung sind Regeln wie Nachtruhe, Mittagsruhe, Nutzung gemeinsamer Plätze (Eingang, Treppenhaus, Waschküche, Abstellplätze) festgehalten. Eine gute Beziehung mit der Nachbarschaft kann eine Bereicherung sein und in verschiedenen Situationen weiterhelfen.

## Mieterinnen- und Mieterverband

Die Beratungsstelle unterstützt Sie bei allen Fragen rund um die Miete. Für Mitglieder sind die meisten Beratungsangebote kostenlos.

Mieterinnen- und Mieterverband Aargau  
Bachstrasse 2, Postfach, 5600 Lenzburg 1  
+41 62 888 10 38  
[info@mvag.ch](mailto:info@mvag.ch)  
[www.mieterverband.ch/mv-ag](http://www.mieterverband.ch/mv-ag)



**Informationen [hallo-aargau.ch](http://hallo-aargau.ch)**  
[www.hallo-aargau.ch](http://www.hallo-aargau.ch) → Deutsch → Gut zu wissen → Private Haftpflichtversicherung



**Mehrsprachige Broschüre  
«Wohnen in der Schweiz»**  
[www.bwo.admin.ch](http://www.bwo.admin.ch) → Wie wir wohnen  
→ Broschüre «Wohnen in der Schweiz»  
→ Broschüre in 19 Sprachen

# Recycling



Die Schweiz legt viel Wert auf Recycling. Abfallsäcke sind gebührenpflichtig und in jedem Lebensmittelgeschäft an der Kasse erhältlich. Viel Abfall kann gratis entsorgt werden.

## Abholung zu Hause

Hausabfall, Altpapier und Karton und Grünabfuhr/Kompost werden zuhause gemäss Entsorgungskalender abgeholt.

## Sammelstellen

Aluminium, Glas, Öl und Kleider können in Sammelstellen der Gemeinde/Region abgegeben werden.

## Zurück in den Laden

PET und Milchflaschen aus Plastik, sowie Elektroschrott, Batterien und Medikamente müssen zurück in die Verkaufsstellen gebracht werden.



**Bausort – die Recycling Oase**  
[www.haefeli-recycling.com/bausort](http://www.haefeli-recycling.com/bausort)



**Informationen hallo-aargau.ch**  
[www.hallo-aargau.ch](http://www.hallo-aargau.ch) → Deutsch  
 → Wohnen → Abfallentsorgung



**Entsorgungskalender Lenzburg**  
[www.lenzburg.ch](http://www.lenzburg.ch) → Menu → Leben  
 → Abfall und Entsorgung  
 → Entsorgungskalender

# ÖV, Velo & Auto



## Öffentlicher Verkehr (ÖV)

Im ÖV benötigen alle Personen ab sieben Jahren ein Ticket, welches vor der Fahrt gelöst werden muss (Automat, App, Schalter). Jugendliche bis 16 Jahre fahren zum halben Preis. Für Erwachsene gibt es verschiedene Abonnemente, mit denen die Nutzung des öffentlichen Verkehrs günstiger wird (Halbtax, GA Night, Juniorkarte, Monatsabonnemente, GA).

Vergünstigte Tageskarten:

[www.spartageskarte-gemeinde.ch](http://www.spartageskarte-gemeinde.ch)

## Velo

- Interkulturelle Fahrrad-Kurse oder Velofahrkurse für Kinder werden von Pro Velo Region Lenzburg angeboten.

[www.provelo-lenzburg.ch](http://www.provelo-lenzburg.ch)

- Zwei Mal im Jahr findet in Lenzburg eine Velobörse statt. Einmal im Frühling und einmal im Herbst.

[www.provelo-lenzburg.ch](http://www.provelo-lenzburg.ch) → Aktivitäten → Velobörse



**Informationen hallo-aargau.ch**

[www.hallo-aargau.ch](http://www.hallo-aargau.ch) → Deutsch

→ Mobilität



**Schweizerische Bundesbahnen (SBB)**

[www.sbb.ch](http://www.sbb.ch)

## Auto

Die Benützung der Strassen ist gebührenfrei.

Eine Ausnahme sind die Autobahnen: Wer die Autobahnen benutzen will, muss jedes Jahr eine Vignette kaufen. Verkehrsregeln haben eine hohe Bedeutung. Um in der Schweiz Auto oder Motorrad fahren zu dürfen, benötigt man einen gültigen Führerausweis. Ausländische Führerausweise müssen nach Zuzug innerhalb von zwölf Monaten umgewandelt werden. Auch das Fahrzeug muss innerhalb von zwölf Monaten in der Schweiz eingelöst (immatriculiert) werden.

Strassenverkehrsamt Aargau

Postfach, 5001 Aarau

+41 62 886 23 23

[www.ag.ch](http://www.ag.ch) → Verwaltung → Departement Volkswirtschaft und Inneres → Strassenverkehr



**SBB: Barrierefreies Reisen**

[www.sbb.ch](http://www.sbb.ch) → Reiseinformationen

→ Barrierefrei reisen

# Rechtliche Grundlagen



## Staatssekretariat für Migration (SEM)

Das SEM regelt, unter welchen Bedingungen jemand in die Schweiz einreisen, hier leben und arbeiten darf, und es entscheidet, wer Schutz vor Verfolgung erhält.

## Amt für Migration und Integration Kanton Aargau (MIKA)

Im Kanton Aargau ist das MIKA für die ausländer- und asylrechtlichen Belange zuständig:

Amt für Migration und Integration Kanton Aargau

Bahnhofstrasse 88, 5001 Aarau

+41 62 835 18 60

[migrationsamt@ag.ch](mailto:migrationsamt@ag.ch)

[www.ag.ch/de/verwaltung/dvi/migration-integration](http://www.ag.ch/de/verwaltung/dvi/migration-integration)

## Beratungsstellen

- Bei den unentgeltlichen Rechtsauskunftsstellen des Aargauischen Anwaltsverbands erhalten Sie eine erste Orientierungshilfe. Grundsätzlich an zwei Montagen pro Monat von 17.30 Uhr bis 18.30 Uhr, ohne Voranmeldung im Rathaus, Lenzizimmer (nach dem Haupteingang rechts), Rathausgasse 16, in Lenzburg.  
[www.anwaltsverband-ag.ch](http://www.anwaltsverband-ag.ch) → Rechtsauskunft
- Die unentgeltliche Rechtsauskunftsstelle des Aargauischen Gewerkschaftsbundes bietet eine rechtliche Ersteinschätzung sowie Auskunft und Rat für das weitere Vorgehen.  
[www.agb.ch/rechtsauskunft](http://www.agb.ch/rechtsauskunft)
- In der Frauenzentrale führen Rechtsanwältinnen, die Mitglieder der Frauenzentrale sind, unentgeltliche Rechtsberatungen durch. Die Anwältinnen geben jeder Person Auskunft.  
[www.rechtsberatung-ag.ch](http://www.rechtsberatung-ag.ch)



### Bundesverfassung (BV)

[www.fedlex.admin.ch/eli/cc/1999/404/de](http://www.fedlex.admin.ch/eli/cc/1999/404/de)



### Ausländer- und Integrationsgesetz (AIG)

[www.fedlex.admin.ch/eli/cc/2007/758/de](http://www.fedlex.admin.ch/eli/cc/2007/758/de)



### Bürgerrechtsgesetz (BüG)

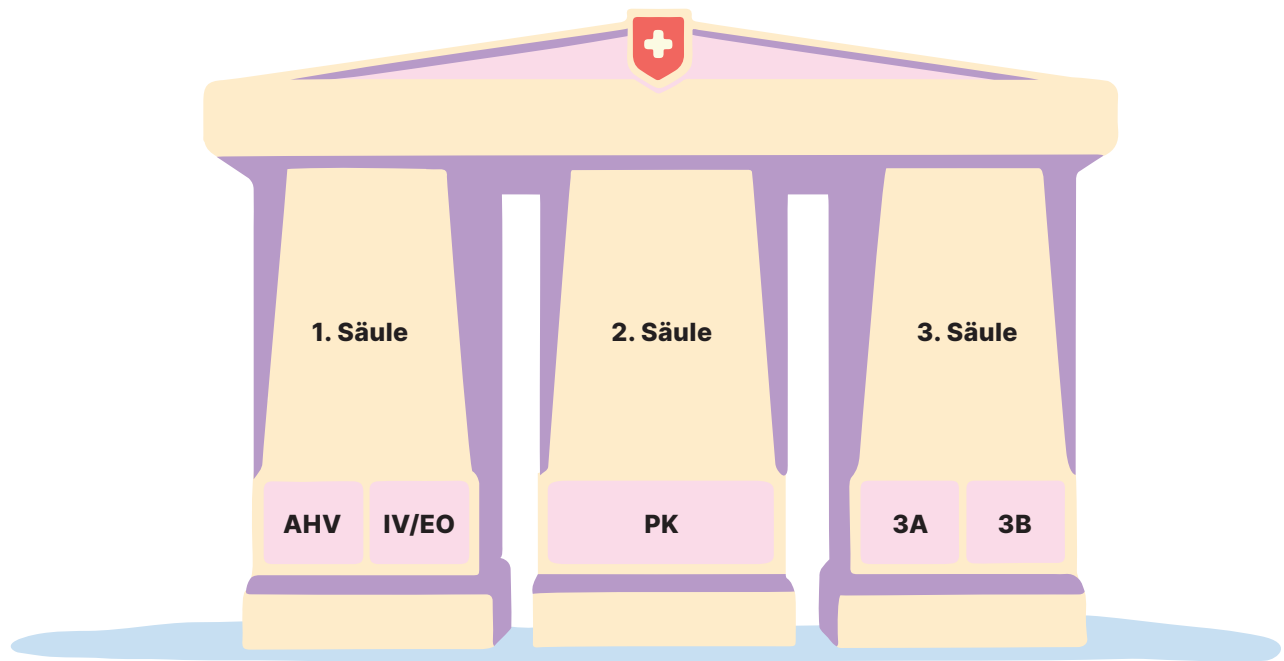
[www.fedlex.admin.ch/eli/cc/2016/404/de](http://www.fedlex.admin.ch/eli/cc/2016/404/de)



### Asylgesetz (AsylG)

[www.fedlex.admin.ch/eli/cc/1999/358/de](http://www.fedlex.admin.ch/eli/cc/1999/358/de)

# Soziale Sicherheit



## Sozialversicherungen

Die Schweiz hat ein gutes und sicheres Sozialsystem. Die Sozialversicherungen helfen Menschen in der Schweiz bei diesen Risiken: Alter, Todesfall, Invalidität, Krankheit, Unfall, Kinder, Mutterschaft, Arbeitslosigkeit.

## Sozialversicherungsanstalt SVA Aargau

Die SVA Aargau umfasst die kantonale Ausgleichskasse, die Familienausgleichskasse des Kantons Aargau und die Invalidenversicherung. Auf der Webseite finden Sie Informationen in vielen Sprachen:

Fachbereich Gemeindezweigstelle SVA  
 Poststrasse 5, 5600 Lenzburg  
 +41 62 886 46 56  
[gemeindezweigstelle.sva@lenzburg.ch](mailto:gemeindezweigstelle.sva@lenzburg.ch)  
[www.lenzburg.ch](http://www.lenzburg.ch) → Menu → Services → Fachbereiche  
 → Fachbereich Gemeindezweigstelle SVA

## 3-Säulen-Prinzip

Personen, die in der Schweiz erwerbstätig sind, müssen von ihrem Lohn Beiträge an diese staatlichen Versicherungen zahlen: Alters- und Hinterlassenenversicherung (AHV), Invalidenversicherung (IV) und Erwerbsersatzordnung (EO) (1. Säule). Diese Beiträge werden direkt vom Lohn abgezogen. Auch die Pensionskasse (2. Säule) wird direkt vom Lohn abgezogen. Die freiwillige Altersvorsorge (3. Säule) kann direkt bei Versicherungen oder Banken abgeschlossen werden.



**Mehrsprachige Broschüre Sozialversicherungen**  
[www.sem.admin.ch](http://www.sem.admin.ch) → Publikationen & Service → Publikationen «Broschüre Sozialversicherungen: Aufenthalt in der Schweiz und Ausreise»



**Informationen in Leichter Sprache**  
[www.bsv.admin.ch](http://www.bsv.admin.ch)  
 → Sozialversicherungen → Überblick  
 → Informationen in Leichter Sprache

# Finanzen



## Steuern

Jede Person, die in der Schweiz wohnt, arbeitet oder einkauft, muss Steuern bezahlen. Die Steuerbelastung ist in der Schweiz vom Wohnort abhängig. Die wichtigsten Steuern für Privatpersonen sind die Einkommens-, Vermögens- und Mehrwertsteuer.

Regio Steueramt Lenzburg-Niederlenz  
 Poststrasse 5, 5600 Lenzburg  
 +41 62 886 46 80  
[steueramt@lenzburg.ch](mailto:steueramt@lenzburg.ch)  
[www.lenzburg.ch](http://www.lenzburg.ch) → Menu → Services → Abteilungen  
 → Regio Steueramt Lenzburg-Niederlenz

## Quellensteuer

Ausländer\*innen bezahlen Quellensteuer, welche direkt vom Lohn abgezogen wird. Ab Niederlassungsbewilligung C muss eine reguläre Steuererklärung ausgefüllt werden.

Kantonales Steueramt, Sektion Quellensteuer  
 Tellstrasse 67, 5001 Aarau  
 +41 62 835 26 66  
[www.ag.ch](http://www.ag.ch) → Verwaltung → Departement Finanzen und Ressourcen → Steuern → Quellensteuer

## Budget- und Schuldenberatung Aargau-Solothurn

Die Beratungsstelle unterstützt Sie bei Fragen rund um Ihre Finanzen. Sie erhalten viele nützliche Informationen rund um die Themen Budgetplanung, Betreuung, Pfändung und Schulden.

- Budgetberatung Aargau  
 Vordere Vorstadt 16, 5000 Aarau  
 +41 62 822 84 34  
[info@budgetberatung-aargau.ch](mailto:info@budgetberatung-aargau.ch)  
[www.schulden-ag-so.ch](http://www.schulden-ag-so.ch) → Budgetberatung → Anmeldung
- Schuldenberatung Aargau-Solothurn  
 Effingerweg 12, 5001 Aarau  
 +41 62 822 82 11  
[info@schulden-ag-so.ch](mailto:info@schulden-ag-so.ch)  
[www.schulden-ag-so.ch](http://www.schulden-ag-so.ch) → Schuldenberatung → Anmeldung



Informationen [hallo-aargau.ch](http://hallo-aargau.ch)  
[www.hallo-aargau.ch](http://www.hallo-aargau.ch) → Deutsch  
 → Geld und Steuern

# Impressum

## **Konzept Leitfaden Erstinformation**

Louise Leibundgut, RIF Aarau  
Carol Karafiat und Nadine Ringele, RIF Brugg

## **Leitfaden Erstinformation Lenzburg Seetal**

RIF Lenzburg Seetal,  
in Zusammenarbeit mit der Gemeinde

Regionale Integrationsfachstelle RIF Lenzburg Seetal  
Walkeweg 19, 5600 Lenzburg  
[rif@lenzburg.ch](mailto:rif@lenzburg.ch)  
[www.rif-lenzburg.ch](http://www.rif-lenzburg.ch)

## **Copyright Hallo Aargau**

Einige der publizierten Inhalte wurden direkt von [www.hallo-aargau.ch](http://www.hallo-aargau.ch) übernommen (©Amt für Migration und Integration Kanton Aargau (MIKA), 2015). Wir bedanken uns bei unserem Partner für die kostenlose Verwendung.

## **Gestaltung, Illustration und konzeptionelle Beratung**

Nadine Nützi, Bé Wegmann und Tobias Jäggli,  
[zeitgeist.ch](http://zeitgeist.ch)

zeitgeist  
Stadthöfli 3, 5000 Aarau  
[www.zeitgeist.ch](http://www.zeitgeist.ch)

## **Fotografie**

©Stadt Lenzburg

## **Zuletzt aktualisiert**

November 2025